

Protokoll zur 14. Mitgliederversammlung

LAG AktivRegion Eider-Treene-Sorge e.V.

Ort	Rahn's Gasthof Beekstraße 9, 24803 Erfde
Datum	18.08.2020
Uhrzeit	18.05 Uhr bis 19:17 Uhr
Sitzungsleitung	Thomas Hansen
Protokoll	Silke Andreas
Anlagen	Präsentationsfolien Teilnehmerliste

Tagesordnung

- TOP 1** Begrüßung
- TOP 2** Feststellung der ordnungsgemäßen Einladung zur 14. Mitgliederversammlung und Feststellung der Beschlussfähigkeit
- TOP 3** Genehmigung des Protokolls der 13. Mitgliederversammlung vom 12.08.2019
- TOP 4** Präsentation: Akademie für die Ländlichen Räume Schleswig-Holsteins e. V. (Referentin: Catriona Lenk)
- TOP 5** Bericht des Vorstandes und des Regionalmanagements zum Sachstand der LAG AktivRegion Eider-Treene-Sorge e. V.
- TOP 6** Bericht des LLUR
- TOP 7** Satzungsänderung - § 10 Arbeitsweise und Beschlussfassung des Vereins
- TOP 8** Satzungsänderung - § 13 Entschädigung
- TOP 9** Termine, Ausblick und Verschiedenes

TOP 1 Begrüßung

Der 1. Vorsitzende, Herr Thomas Hansen, eröffnet um 18.05 Uhr die 14. Mitgliederversammlung der LAG AktivRegion Eider-Treene-Sorge e. V. und begrüßt herzlich die anwesenden Vereinsmitglieder und Gäste. Ein Dank gilt Sönke Thede und dem Team von Rahn's Gasthof für die Bereitstellung der Räumlichkeiten und die Versorgung der Mitglieder. Herr Hansen gibt den neuen Regionalmanagern Tim Richter (LAG AktivRegion Eider-Treene-Sorge) und Silke Andreas (LAG AktivRegion Südliches Nordfriesland) das Wort und bitte sie um eine kurze Vorstellung.

Im Anschluss gibt Herr Hansen einen kurzen Überblick darüber, was sich seit der letzten Mitgliederversammlung getan hat und stellt die Tagesordnung vor. Da sich Herr Limberg (LLUR) kurzfristig entschuldigen lässt, fällt TOP 6 aus.

TOP 2 Feststellung der ordnungsgemäßen Einladung zur 13. Mitgliederversammlung und Feststellung der Beschlussfähigkeit

Der 1. Vorsitzende stellt fest, dass die Einladung zur 14. Mitgliederversammlung den Mitgliedern frist- und formgerecht zugestellt wurde.

Es wird weiter festgestellt, dass an der Mitgliederversammlung 16 stimmberechtigte Personen teilnehmen. Darunter sind vier kommunale Vertreter sowie 12 Wirtschafts- und Sozialpartner. Ferner sind neun beratende Mitglieder und Gäste anwesend. Die Mitgliederversammlung ist somit beschlussfähig.

TOP 3 Genehmigung des Protokolls der 13. Mitgliederversammlung vom 12.08.2019

Das Protokoll der 13. Mitgliederversammlung vom 12.08.2019 wurde allen Vereinsmitgliedern zugestellt. Auf Nachfrage des 1. Vorsitzenden werden keine Änderungen oder Ergänzungen mitgeteilt. Es folgt die Abstimmung über die Genehmigung des Protokolls. Ergebnis: Das Protokoll wird mit 15 Ja-Stimmen und einer Enthaltung angenommen.

TOP 4 Präsentation: Akademie für die Ländlichen Räume Schleswig-Holsteins e. V. (Referentin: Catriona Lenk)

Frau Catriona Lenk von der Akademie für die Ländlichen Räume Schleswig-Holsteins e. V. berichtet über die Arbeit und Aufgabenbereiche der ALR sowie die Möglichkeiten der Zusammenarbeit. Eine detaillierte Zusammenfassung des Vortrages ist den beigefügten Präsentationsfolien zu entnehmen (Anhang zum Protokoll).

Während des Tagesordnungspunktes kommt Frau Karen Clausen-Franzen zu der Sitzung hinzu. Damit sind nun 17 stimmberechtigte Personen anwesend. Darunter sind vier kommunale Vertreter sowie 13 Wirtschafts- und Sozialpartner.

TOP 5 Bericht des Vorstandes und des Regionalmanagements zum Sachstand der LAG AktivRegion Eider-Treene-Sorge e. V.

Bericht des Vorstandsvorsitzenden

Herr Hansen berichtet darüber, dass es seit der letzten Mitgliederversammlung drei Vorstandssitzungen gab, auf denen sechs Projekte beschlossen und dass die Mittel für das Regionalbudget 2019 und 2020 verteilt wurden. Zudem führt er aus, dass die AktivRegion Eider-Treene-Sorge eine Mittelverschiebung beantragt hat, die aktuell zur Genehmigung dem MILIG vorliegt, und dass die Innenministerin Frau Sütterlin-Waack die AktivRegionen Südliches Nordfriesland und Eider-Treene-Sorge Juli besuchte.

Bericht des Regionalmanagements

Herr Richert schließt an Herrn Hansen an und berichtet zunächst, dass seit der letzten Mitgliederversammlung drei Vorstandssitzungen stattfanden, auf denen die Förderung von 6 Projekten beschlossen wurde, die eine Gesamtfördersumme von 261.721,84 Euro umfassen und Investitionen von 651.172,56 Euro auslösten. Zu den Projekten gehören:

- Jugend wird AKTIV
- Zu Fuß durch das Binnenland
- Sport mach schlau
- Zukunftsfähige Neuausrichtung des Außengeländes am Dorfgemeinschaftshaus Rehm-Flehde-Bargen
- Zukunftsfähige Neuausrichtung des Außengeländes am Schießstand der Gemeinde Lehe
- Ehrenamtskoordinator für das Amt Viöl

Unter Berücksichtigung der zuvor aufgeführten Projekte beträgt das derzeit per LAG-Beschluss gebundene Grundbudget 1.381.263,56 Euro und das per ZWB gebundene Grundbudget 1.293.894,41 Euro. Somit ergibt sich ein verbleibendes Projektbudget nach Vorstandsbeschluss von 1.009.608,88 Euro. Insgesamt wurden bisher 44 Projekte beschlossen, von denen bereits 41 durch das LLUR bewilligt wurden.

Des Weiteren berichtet Herr Drees darüber, dass auf Grund von Corona der AktivRegionen Beirat am 12.03.2020 abgesagt werden musste und der Beschluss zur Mittelverschiebung zwischen den LAGn in Schleswig-Holstein per Umlaufbeschluss gefasst wurde. Durch die Veränderung der Regelung musste die AktivRegion Eider-Treene-Sorge circa 64.000,00 Euro an andere AktivRegionen abgeben. Da die Region Eider-Treene-Sorge in den letzten Jahren jedoch Mittel dazu bekommen hat, ist das aktualisierte Budget immer noch höher als das Budget zu Beginn der Förderperiode.

Außerdem gab es einen Erlass des MILIGs, der es den AktivRegionen, die eine Zwischenevaluierung gemacht haben, ermöglicht, eine Mittelumschichtung auf Grundlage einer Datenanalyse durchzuführen. Diese Möglichkeit hat die AktivRegion Eider-Treene-Sorge genutzt, um eine erneute Verschiebung der verbleibenden Mittel zwischen den Kernthemen zu beantragen, so dass noch möglichst lange Projekte entsprechend den regionalen Bedarfen gefördert werden können.

Darüber hinaus berichtet Herr Richert über des **Regionalbudget 2020**. Demnach sind insgesamt 41 Projektanträge eingegangen, die formal förderfähig sind. Davon können insgesamt 18 Projekte mit Hilfe des zur Verfügung stehenden Budgets in Höhe von 200.000,00 Euro gefördert werden.

TOP 6 Bericht des LLUR

Der Tagesordnungspunkt entfällt.

TOP 7 Satzungsänderung - § 10 Arbeitsweise und Beschlussfassung des Vereins

Herr Richert informiert die Mitglieder, dass in der Vergangenheit häufiger die Situation aufgetreten ist, dass der Vorstand der LAG AktivRegion Eider-Treene-Sorge nicht beschlussfähig war. Aus diesem Grund wurde auf der 44. Vorstandssitzung am 22.01.2020 beschlossen, dass den Mitgliedern der LAG AktivRegion Eider-Treene-Sorge auf der nächsten Versammlung eine Satzungsänderung vorschlagen werden soll. Nach der Vorstellung des Satzungsänderungsvorschlages stellt der 1. Vorsitzende fest, dass keine Änderungen oder Ergänzungen von den Mitgliedern gewünscht sind. Es folgt die Abstimmung über folgenden Beschluss:

„Die Mitgliederversammlung der LAG AktivRegion Eider-Treene-Sorge e. V. beschließt, dass die Satzung der LAG AktivRegion Eider-Treene-Sorge e. V., §10 (6) um folgenden Satz ergänzt wird:

Bei Beschlussunfähigkeit, die durch die Versammlungsleitung festzustellen ist, kann die Versammlung mit einer Frist von 15 Minuten neu einberufen werden. Die Versammlung ist dann beschlussfähig, wenn mindestens drei stimmberechtigte Mitglieder anwesend sind. Satz 2 gilt entsprechend.“

Ergebnis: Die Satzungsänderung wird mit 14 Ja-Stimmen und drei Enthaltungen angenommen.

TOP 8 Satzungsänderung - § 13 Entschädigung

Herr Richert erläutert, dass das Regionalmanagement gebeten wurde, einen Entwurf für eine mögliche Entschädigung der ehrenamtlichen Vorstandsmitglieder zu erarbeiten. Der Vorschlag des Regionalmanagements sieht vor, dass die Entschädigungen ab Juli 2020 gezahlt werden und §13 der Satzung um die folgenden blau hervorgehobenen Sätze ergänzt wird:

§ 13 Entschädigung

(1) Die Finanzierung der Entschädigung von Mitgliedern der Gremien der LAG erfolgt außerhalb der ELER-Förderung.

(2) Die Mitglieder des geschäftsführenden Vorstandes der AktivRegion Eider-Treene-Sorge erhalten jeweils eine pauschale Entschädigung für die Ihnen entstehenden Aufwendungen.

a. Dem/Der 1. Vereinsvorsitzenden wird monatlich eine Entschädigung in Höhe von 150,00 € gewährt.

b. Im Vertretungsfalle erhält der/die Stellvertreter/in für jeden Tag seiner/ihrer Vertretungstätigkeit ein Dreißigstel der monatlich gewährten Entschädigung des/der Vorstandsvorsitzenden.

c. Die übrigen Mitglieder des geschäftsführenden Vorstandes erhalten für jede Teilnahme an den Sitzungen des geschäftsführenden Vorstandes eine Aufwandsentschädigung in Höhe von 75,00 €.

d. Die Mitglieder des Regionalbudget-Auswahlgremiums, mit Ausnahmen des/der 1. Vereinsvorsitzenden, erhalten für jede Sitzungsteilnahme eine Aufwandsentschädigung in Höhe von 75,00 €.

(3) Alle Wirtschafts- und Sozialpartner im Vorstand, mit Ausnahme des/der 1. Vereinsvorsitzenden, erhalten für jede Teilnahme an den Sitzungen des Vorstandes eine Aufwandsentschädigung, die sich an der geltenden Landesverordnung über Entschädigungen in kommunalen Ehrenämtern orientiert.

(4) Allen Wirtschafts- und Sozialpartnern im Vorstand, mit Ausnahme des/der 1. Vereinsvorsitzenden, werden die Fahrtkosten zu den Vorstandssitzungen erstattet. Die PKW-Nutzung wird mit 0,30 € pro Kilometer anerkannt. Eine entsprechende Entschädigung wird gezahlt, soweit keine anderweitige Erstattung möglich ist.

(5) Ausgenommen von den Aufwandsentschädigungen sind hauptamtliche Funktionsträger.

Auf Nachfrage des 1. Vorsitzenden werden keine Änderungen oder Ergänzungen gewünscht. Es folgt die Abstimmung über folgenden Beschluss:

„Die Mitgliederversammlung der LAG AktivRegion Eider-Treene-Sorge e. V. beschließt, dass §13 der Satzung der LAG AktivRegion Eider-Treene-Sorge e. V. um die Absätze zwei bis fünf ergänzt wird, der die Ehrenamtsvergütung nach dem vorliegenden Vorschlag des Regionalmanagements regelt.“

Ergebnis: Die Satzungsänderung wird mit 15 Ja-Stimmen und einer Enthaltung angenommen.
(Herr Kuhrt ist bei der Abstimmung nicht anwesend)

TOP 9 Termine, Ausblick und Verschiedenes

Herr Hansen informiert die Mitglieder über folgende Termine:

- Arbeitskreis Tourismus am 10.09.2020
- 46. Vorstandssitzung der AktivRegion Eider-Treene-Sorge e.V. am 21.09.2020
- 47. Vorstandssitzung der AktivRegion Eider-Treene-Sorge e.V. am 14.12.2020
- Projektentwickler-Treffen im Herbst 2020

Da es keine weiteren Fragen und Anmerkungen aus der Runde der Anwesenden gibt, bedankt sich Herr Hansen für die Aufmerksamkeit und schließt die Mitgliederversammlung um 19:17 Uhr.

gezeichnet _____

Thomas Heinrich Hansen
Vorstandsvorsitzender

gezeichnet _____

Silke Andreas
Protokollführer

14. Mitgliederversammlung

LAG AktivRegion Eider-Treene-Sorge e.V.



Erfde, 18.08.2020

Wir fördern den ländlichen Raum



Landesprogramm ländlicher Raum; Gefördert durch die Europäische Union - Europäischer Landwirtschaftsfonds für die Entwicklung des ländlichen Raums (ELER)
Hier investiert Europa in die ländlichen Gebiete



Tagesordnung

- TOP 1** Begrüßung
- TOP 2** Feststellung der ordnungsgemäßen Einladung zur 14. Mitgliederversammlung und
Feststellung der Beschlussfähigkeit
- TOP 3** Genehmigung des Protokolls der 13. Mitgliederversammlung vom 12.08.2019
- TOP 4** Catriona Lenk: Akademie für die Ländlichen Räume Schleswig-Holsteins e. V.
- TOP 5** Bericht des Vorstandes und des Regionalmanagements zum Sachstand der AktivRegion
- TOP 6** Bericht des LLUR
- TOP 7** Satzungsänderung - § 10 Arbeitsweise und Beschlussfassung des Vereins
- TOP 8** Satzungsänderung - § 13 Entschädigung
- TOP 9** Termine, Ausblick und Verschiedenes



TOP 1

Begrüßung



TOP 2

Feststellung der ordnungsgemäßen
Einladung zur 14. Mitgliederversammlung
und Feststellung der Beschlussfähigkeit



TOP 3

Genehmigung des Protokolls der
13. Mitgliederversammlung vom 12.08.2019



TOP 4

Catriona Lenk: Akademie für die Ländlichen
Räume Schleswig-Holsteins e. V.



AKADEMIE FÜR DIE LÄNDLICHEN RÄUME
SCHLESWIG-HOLSTEINS E.V.



1. Der Verein ALR e.V.

2. Die Aufgabenbereiche der ALR e.V. :

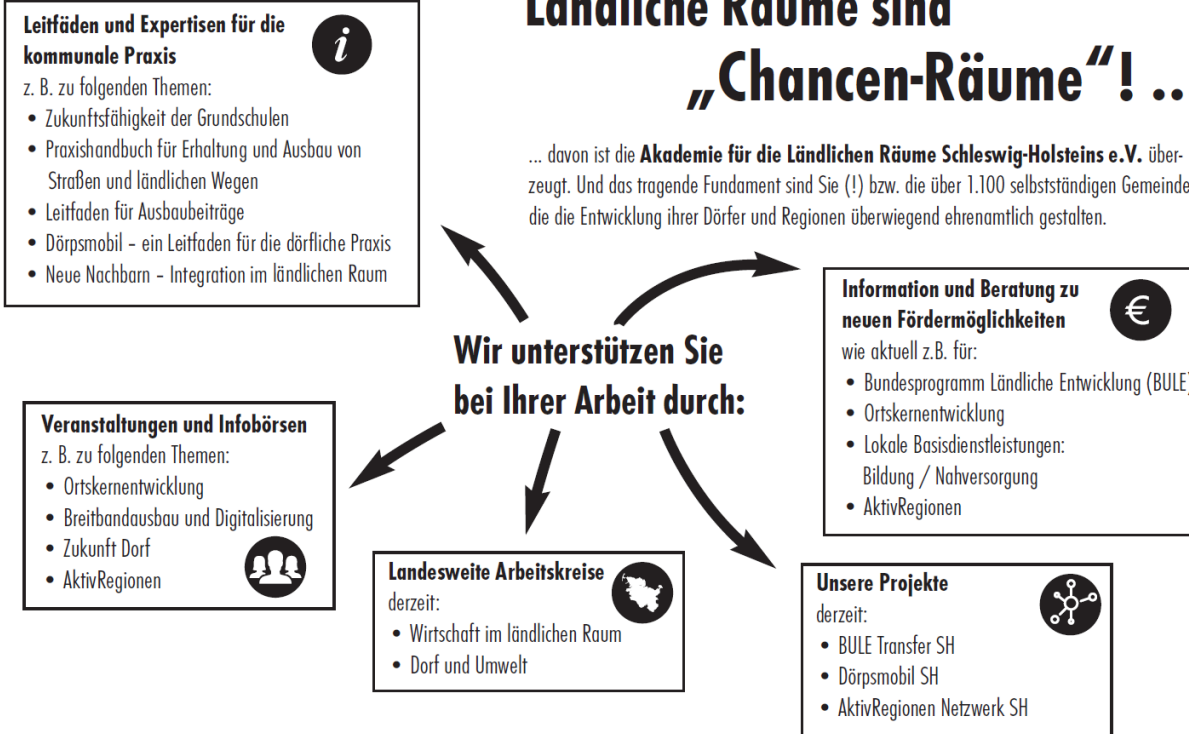
Themen wahrnehmen, Themen bewegen und Interessenvertretung für Ländliche Räume

- Studien
- Projekte
- Netzwerke
- Veranstaltungen und Öffentlichkeitsarbeit



Ländliche Räume sind „Chancen-Räume“! ...

... davon ist die **Akademie für die Ländlichen Räume Schleswig-Holsteins e.V.** überzeugt. Und das tragende Fundament sind Sie (!) bzw. die über 1.100 selbstständigen Gemeinden, die die Entwicklung ihrer Dörfer und Regionen überwiegend ehrenamtlich gestalten.



Nutzen Sie diese Vorteile und unterstützen Sie uns! Werden Sie Mitglied bei der ALR e.V. und damit im landesweiten Netzwerk der Dörfer und ländlichen Regionen in Schleswig-Holstein - als persönliches Mitglied oder als Gemeinde.



AKADEMIE FÜR DIE LÄNDLICHEN RÄUME
SCHLESWIG-HOLSTEINS E.V.

Bei Interesse greifen Sie doch einfach zum Hörer oder schreiben Sie uns eine Mail an unsere Geschäftsstelle in Flintbek:

Akademie für die Ländlichen Räume Schleswig-Holsteins e.V.
Hamburger Chaussee 25 • 24220 Flintbek
Ansprechpartner: Ines Möller und Torsten Sommer
☎ Tel: 04347/704-800 ✉ E-Mail: info@alr-sh.de

Die Mitglieder:

- Ämter
- Gemeinden
- Institutionen
- Privatpersonen
- Landkreise

Die Arbeitskreise:

- Wirtschaft im Ländlichen Raum
- Dorf und Umwelt

Der Vorstand der ALR e.V.:

- Hermann-Josef Thoben (Vorsitzender)
- Jörg Bülow (stellv. Vorsitzender)
- Dr. Aloys Altmann
- Tim Brockmann
- Kirsten Eickhoff-Weber
- Sylke Messer-Radtke
- Petra Nicolaisen
- Stephan Richter
- Dr. Juliane Rumpf
- Nora Steen

Geschäftsstelle in Flintbek:

- Torsten Sommer, Ines Möller, Jonna Kurz und Catriona Lenk



***Themen wahrnehmen,
Themen bewegen,
Interessenvertretung für Ländliche Räume***







Ländliche Entwicklung SH 2030 – Nachhaltige Entwicklung unserer Chancen-Räume

Ein Strategiepapier

Demokratie & Engagement fördern

Ehrenamt als tragende Säule der Ländlichen Räume, verändertes Engagement von Menschen (kurzfristiger, aktionsbezogen), Ehrenamt entbürokratisieren, neue Engagementsformen aufzeigen, Servicestellen und Kooperationen bieten, Ehrenamt professionalisieren

Interkommunale Kooperation stärken

Impulsgeber stärken: Ämter, Gemeindetag, aufgabenbezogene Zweckverbände; Flächenentwicklung: Stadt- und Umlandkooperationen zur Minderung von Flächenkonkurrenz / -knappheit; Tourismus- und Destinationsentwicklung: LTOs intensiver nutzen; AktivRegionen ausbauen

Digitalen Wandel gestalten

Breitbandausbau wird ca. 2025 abgeschlossen sein, 5G-Netze kommen als neue Flächenaufgabe, Verwaltung wird digital, Zunahme von Homeoffice und Onlinevertrieb, Von zu Hause aus studieren

Daseinsvorsorge

- Anpassung an demografischen Wandel (weniger – älter – bunter – einzelner)
- neue Erwartungen der Bürgerinnen und Bürger erfüllen (Wohnen, Betreuen,...)
- Umbau der medizinischen Versorgung
- Konzentration von Angeboten
- neue Mobilitätsformen etablieren
- Grundversorgungsangebote anpassen

Regionale Wirtschaft und Arbeit

- Förderung der regionalen Wirtschaftsstruktur
- Regionale und nachhaltige Wirtschaftskreisläufe z.B. in den Bereichen Tourismus und regionale Produkte aufbauen
- Energiewende als Chance verstehen und Umgang

Ortsentwicklung und Infrastrukturqualität

- Ortsqualitäten erhalten, entwickeln und an sich wandelnde Funktionen und Ansprüche anpassen,
- Innenentwicklung fördern
- Ausbau der digitale Infrastruktur Infrastrukturen
- Ausbau der Kernwege
- Umgang mit entstehenden Flächenkonkurrenzen gestalten



Projekte





Informationsarbeit in Schleswig-Holstein

BULE Transfer S-H ist Anlaufstelle für Fragen rund um die Fördermöglichkeiten des BULE und stellt Informationen dazu bereit, u.a. auf der Website der ALR, auf Veranstaltungen oder im persönlichen Gespräch.



Motivation und Beratung von (potenziellen) Projektträgern wie Kommunen, Vereinen oder Initiativen

Neue Bekanntmachungen des BULE werden landesweit beworben, Treffen bzw. Veranstaltungen als Ideenschmiede initiiert und Akteure bei der Vorbereitung und Ausarbeitung ihrer Projektideen beraten.



Vernetzung von Akteuren

BULE Transfer S-H bringt Akteure zusammen, um gemeinsam an Themen und Projektideen zu arbeiten oder sich auszutauschen.



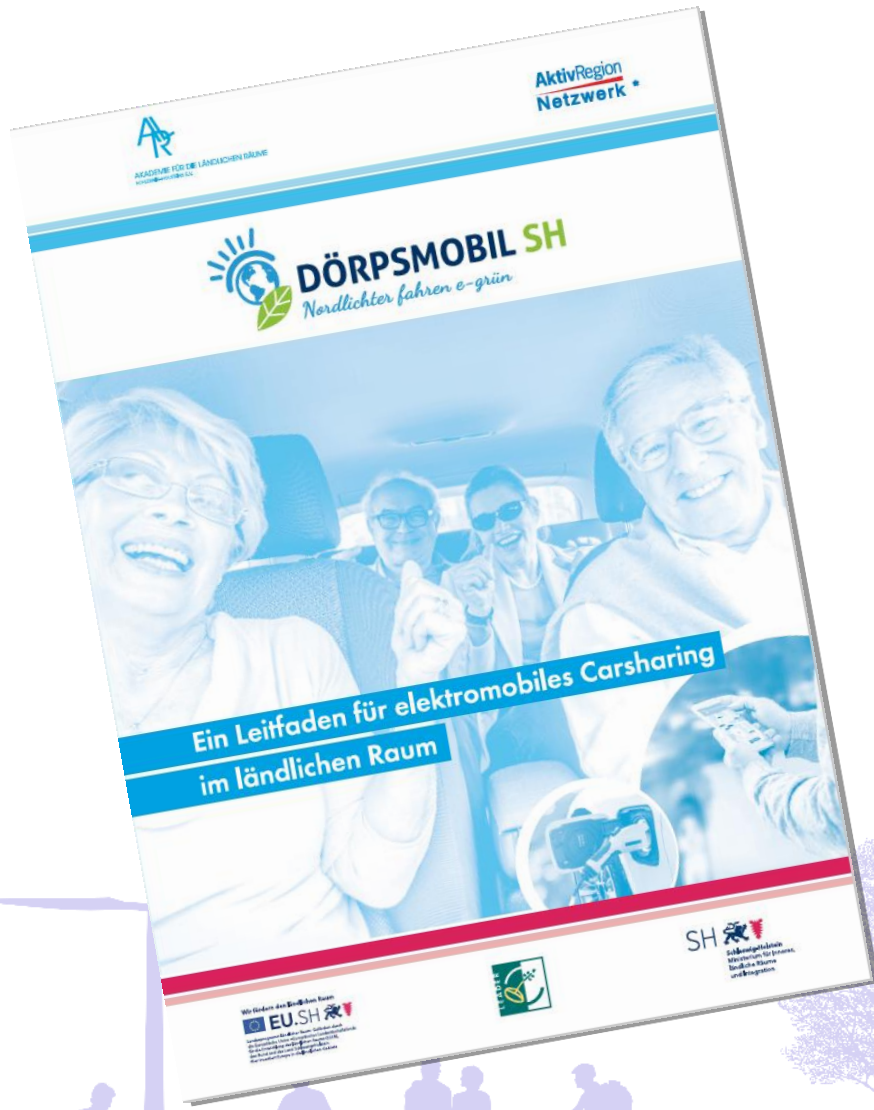
Förderung des Erfahrungsaustausches

Für Projektträger aus Schleswig-Holstein, die bereits über das BULE gefördert wurden, werden Treffen bzw. Veranstaltungen organisiert, um sich über Erfahrungen bei der Projektumsetzung auszutauschen und andere Interessierte über ihr Projekt zu informieren.



Intensivierung der Kommunikation zwischen Bundesebene (BLE) und Landesebene

Informationen der BLE werden zielgerichtet in Schleswig-Holstein verteilt und beworben sowie Belange und Erfahrungen aus dem Land an die BLE weitergeben.



14 Aktive Vereine
18 Dörpsmobile
3 Vereine noch ohne Auto
1 in Gründung
4 in Planung

17 aktive Vereine
21 Dörpsmobilen
2 Vereine noch ohne Auto
1 in Gründung
10 in Planung



Zu den Aufgaben der Koordinierungsstelle zählen:

- **Unterstützung und Beratung** interessierter Gemeinden, Vereine und Initiativen
- **Bereitstellung einer landesweit einheitlichen Soft- und Hardware** für Buchung und Abrechnung
- **Aufbau eines landesweiten Netzwerkes**, einer Internetplattform (<https://www.doerpsmobil-sh.de/>) sowie Organisation und Durchführung eines jährlichen Netzwerk-Treffens für interessierte Akteure
- **Aktualisierung und Neuauflage des Leitfadens** (<https://www.doerpsmobil-sh.de/koordinierungsstelle/downloads>)



Timo Wiemann
DÖRPSMOBIL SH
Wissenschaftspark Kiel
Boschstraße 1
24118 Kiel
Telefon: 0431 9805-840
E-Mail: wiemann@doerpsmobil-sh.de



Projekträger: Akademie für die ländlichen Räume gemeinsam mit #SH_WLAN und den schleswig-holsteinischen Sparkassen

Projektstart: April 2020

Helfende ebenso wie Hilfesuchende dabei unterstützen:

- in Kontakt zu bleiben
- sich auszutauschen
- zu vernetzen
- Dorfgemeinschaft aufrecht zu erhalten

landesweite Lizenz für die vom Fraunhofer IESE entwickelte [App DorfFunk SH](#)

Werbung:
RSH, KN & SHZ



Netzwerke



- Informations- und Kommunikationsplattform der 22 AktivRegionen (RM)
- Öffentlichkeitsarbeit für LEADER / AktivRegionen
- Landesweite Regionalmanager-Treffen
- Thematische Arbeitsgruppen nach Bedarf
- Landesweite Veranstaltungen nach Bedarf
- Interessensvertretung LEADER (anlassbezogen)
- Schnittstelle zur Bundesebene: DVS, BAG-LAG, Tag der Regionen, Wettbewerbe



Markt der Möglichkeiten:

- KITA21
- Hof Viehbrook
- Kita-natura
- Institut für Vernetztes Denken
- Plietsch und Stark
- RENN Nord
- Musiculum
- Servicestelle "Kultur macht stark Schleswig-Holstein"
- Büchereiverein SH
- Landesverband Volkshochschulen SH
- BULE
- MILI / LLUR
- Kulturknotenpunkte Schleswig-Holstein
- Bildungszentrum für Natur, Umwelt und ländliche Räume (BNUR)
- DJKS / Transferagentur Kiel
- Schleswig-Holstein. Die Kulturzeitschrift für den Norden.
- Landesarbeitsgemeinschaft Gedenkstätten SH
- Landesverband der Musikschulen in SH e.V.
- Lernort Lindhof
- Landjugend SH
- Gemeinnützige Deutsche Kinder- und Jugendstiftung GmbH (DKJS), Transferagentur Nord-Ost, Kiel
- Deutsche Kinder- und Jugendstiftung GmbH (DKJS) - Ganztagschulen
- CoWorkingLand
- Büchereizentrale Schleswig-Holstein
- Artefact
- Bündnis Eine Welt



„Regional denken - vor Ort handeln“

AktivRegion
Schleswig-Holstein

Bildungsprojekte in der:

AktivRegion Eider-Treene-Sorge



PROJEKTDATEN

Antragssteller:
BIA – Bürger in Aktion – für eine lebenswerte Eiderregion e.V.

Projektgesamtkosten:
5.950€

Beauftragte Fördersumme:
3.000€

Kontakt:
Oliver Will
(Vorstandsvorsitzender)
04838/7600
info@bia-eiderregion.de
familie.will.schalkholz@t-online.de

Umsetzungszeitraum:
09/2016 – 03/2017

Ehrenamt entwickelt Naturbildungsraum – Analyse des Naturentdeckungsraumes „um den Breden Barg“ bei Schalkholz

Machbarkeitsstudie zur naturräumlichen Nachnutzung eines ehemaligen Kiesabbaugebietes. Ausgelöst durch die im Herbst 2014 veröffentlichten Pläne zur Errichtung der sog. Mineralstoffdeponie in Schalkholz hat sich das Bewusstsein weiter Teile der Bevölkerung in der Region für die Natur und Umwelt sowie das Interesse an einer nachhaltigen und natürlichen Weiterentwicklung der Region stark erhöht. Der im Dezember 2014 gegründete und mittlerweile rd. 400 Mitglieder starke gemeinnützige Verein „BIA – Bürger in Aktion – für eine lebenswerte Eiderregion e.V.“ ist mittlerweile ein maßgeblicher Akteur, wenn es darum geht, ehrenamtlich an der Weiterentwicklung der Region mitzuwirken.



In diesem Kontext kam es aus dem Ehrenamt zu der Projektidee, die verschiedenste Aspekte im Sinne eines integrierten Gesamtkonzeptes zusammenbringen.

Untersuchungsaspekte:

- (1) Naturschutzfachliche Aufwertungsmaßnahmen im Biotopverbund.
- (2) Identifikation von Flächen zur Vernetzung und Aufforstung.
- (3) Aufwertung der Region für natur- und bildungsnahen Tourismus; Weiterentwicklung der Landwirtschaft sowie der Regionalvermarktung.

Projektziele:

- (1) Naturschutzfachliche Aufwertung der Region für Einwohner, Gäste, Gastronomie und Landwirtschaft.
- (2) Vernetzungs- und Polderflächen identifizieren, um damit in Umsetzungsgesprächen mit Landeigentümern zu gehen. – Weitere Zielgruppen: Einwohner und Gäste (Mikro-Klima und Hochwasserschutz)
- (3) Konzeption einer Biaispaure für nachhaltig-natürliche Weiterentwicklung der Regionen Hovede, Schalkholz und Tellingstedt – im Einklang mit bereits bestehenden Umweltressourcen.



PROJEKTDATEN

Antragssteller:
Amt Eggebek

Projektgesamtkosten:
174.999,99€

Beauftragte Fördersumme:
100.000€

Kontakt:
Lars Fischer (LVB Amt Eggebek)
04609-900-226
lars.fischer@amt-eggebek.de

Umsetzungszeitraum:
01/2018 – 12/2020

Vernetzte Dörfer Eggebek – nützlich für Jung und Alt

Vernetzte Dörfer Eggebek – Schaffung einer hauptamtlichen Stelle zur Unterstützung des Ehrenamtes

Ohne den tagtäglichen Einsatz von ehrenamtlichem Engagement in den zahlreichen Vereinen, Initiativen, Gruppen und Einrichtungen auf kommunaler Ebene wäre nicht nur ein hoher Verlust an Lebensqualität zu verzeichnen, sondern auch die Leistungen der Daseinsvorsorge nicht im heutigen Umfang aufrecht zu erhalten. Bürgerschaftliches Engagement der Bürgerinnen und Bürger wird in Zukunft unverzichtbar werden und gerade auch vor dem Hintergrund einer älter werdenden Bevölkerung immer mehr eine tragende Säule für die Lebensqualität in den Dörfern sein.



Durch das Projekt sollen:

- die Stelle einer Bürgernetzwerkerin zur Unterstützung und Vernetzung des Ehrenamtes geschaffen werden,
- eine amtswerte, digitale Ehrenamtsplattform eingerichtet werden,
- ein ehrenamtliches Mobilitätsangebot aufgebaut werden.

Ziele:

- Stärkung und Unterstützung des lokalen Ehrenamtes
- Förderung und Unterstützung der Kooperation von lokalen Akteuren, Vereinen und Initiativen
- Setzen von stärkeren Anreizen für das Ehrenamt
- Neue Modelle für das Ehrenamt entwickeln
- Qualifizierung des Ehrenamtes vor Ort
- Professionalisierung und Ausweitung der Öffentlichkeitsarbeit
- Verbesserung der Transparenz und Informationsbasis
- Bessere Ansprache der Jugendlichen und Neubürgern
- Bewusstseinsbildung zur Nutzung von alternativen Mobilitätsangeboten und Beteiligung der Bürgerinnen und Bürger bei der Umsetzung
- Steigerung der Möglichkeiten für die Bewohnerinnen und Bewohner, insbesondere für Ältere und Jüngere, am gesellschaftlichen Leben teilzunehmen





Wir laden ein zum Workshop

Was „bewegt“ die Dorfkümmerer in Schleswig-Holstein?

am 04.03.2019 von 9.45-16.00 Uhr in Rendsburg

Es gibt immer wieder engagierte Bürgerinnen in unseren ländlichen Regionen in Schleswig-Holstein, die sich sehr für die Belange der Mitmenschen einsetzen. Dazu zählen auch Sie - die „DorfkümmererInnen“, die sich als Ansprechperson, Anlaufstelle der Bürgerinnen und OrganisatorInnen für die Mitmenschen in Ihrer Region einsetzen.

Wir wollen mit Ihnen ins Gespräch kommen. Sie „kümmern“ sich und wir wollen wissen, wie Ihr Alltag als Kümmererin aussieht und was Sie und die Bürgerinnen derzeit bewegt. Vor dem Hintergrund des aktuellen Projektes MAMBA, möchte das Diakonische Werk Schleswig-Holstein im zweiten Teil des Treffens das Thema Mobilität im ländlichen Raum vertiefen: Welche Rolle spielt das Thema in Ihrer Arbeit als Kümmererin? Welche Defizite gibt es? Und was sind ggf. neue Perspektiven für die Mobilität im ländlichen Raum?

Vor diesem Hintergrund laden die Akademie für die Ländlichen Räume Schleswig-Holsteins e.V. und das Diakonische Werk Schleswig-Holstein Sie gemeinsam ein, sich mit uns am 04.03.2019 in Rendsburg zu treffen und Ihre Erfahrungen und Belange mit uns zu teilen. Wir wollen Ihr Engagement würdigen und Ihnen die Möglichkeit geben, andere KümmererInnen kennenzulernen und sich mit Gleichgesinnten auszutauschen.

Sie können uns helfen, unsere ländlichen Regionen zu stärken.

Wir freuen uns über Ihre Anmeldung.



Hermann-Josef Thoben
(Vorsitzender ALR e.V.)



Heiko Naß
(Landespastor)



www.mambaproject.eu

Veranstaltungen



Veranstungstipps ...

Veranstung Nr. 2019-48

Zukunft Dorf – Erfahrungen mit der Ortskernentwicklung

- Erfahrungen, Perspektiven und Fördermöglichkeiten der Ortskernentwicklung
- Bauen im Dorf statt am Dorf
- Möglichkeiten der Neuausrichtung der Gemeindeentwicklung

Dienstag, 27. August 2019, Ort im ländlichen Raum mit beispielhaft umgesetzten Maßnahmen der Ortskernentwicklung
30 €

In Zusammenarbeit mit der Akademie für die Ländlichen Räume Schleswig-Holsteins e. V.

Veranstung Nr. 2019-51

Nahversorgung im digitalen Wandel

- Neue Ideen zur Sicherung und Stärkung der Nahversorgung: digitale Dörfer, regionale Verbünde, Online-Plattformen, Abholstationen

Dienstag, 29. Oktober 2019, Bildungszentrum für Natur, Umwelt und ländliche Räume, Flintbek
30 €

In Zusammenarbeit mit dem Ministerium für Inneres, ländliche Räume und Integration des Landes Schleswig-Holstein und der Akademie für die Ländlichen Räume Schleswig-Holsteins e. V.

Veranstung Nr. 2019-54

Die europäische Förderpolitik in unruhigen Zeiten

- Die Europäische Union im Wandel
- Rahmenbedingungen für die nächste EU-Förderperiode (2021-2027)
- Europa und Schleswig-Holstein

Mittwoch, 13. November 2019, Bildungszentrum für Natur, Umwelt und ländliche Räume, Flintbek
30 €

In Zusammenarbeit mit der Akademie für die Ländlichen Räume Schleswig-Holsteins e. V. und der Europa-Union Deutschland, Landesverband Schleswig-Holstein e. V.

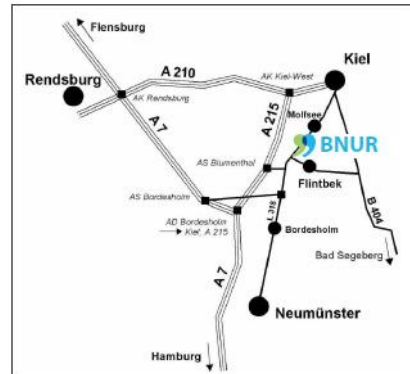
Anfahrt zum Tagungsort

Bildungszentrum für Natur, Umwelt und ländliche Räume des Landes Schleswig-Holstein
Hamburger Chaussee 25
24220 Flintbek

Per Bahn und Bus

Aus Richtung Kiel (ZOB/Hauptbahnhof):
Buslinien 501, 502 und 4610 Richtung Flintbek (20 Minuten).
Haltestellen: Flintbek/Konrad-Zuse-Ring (LLUR) oder Flintbek/Siedlung (15 Minuten Fußweg).
Die Regionalbahn Schleswig-Holstein (DB Regio) fährt auf der Strecke Kiel – NMS den Bahnhof Flintbek an (30 Minuten Fußweg).
Hinweise zu den Buszeiten sowie Anfahrtsskizzen finden Sie auf unserer Internetseite.

Per Auto



NUN zertifiziert **Bildungszentrum für Nachhaltigkeit**

Bildungszentrum für Natur, Umwelt und ländliche Räume
des Landes Schleswig-Holstein
Hamburger Chaussee 25 | 24220 Flintbek
T 04347 704-780 | F 04347 704-790
www.schleswig-holstein.de/bnur

Fotos: iStock



bildungszentrum
für natur, umwelt und ländliche räume
des landes schleswig-holstein



Veranstung Nr. 2019-45

Digitalisierung der Arbeitswelt: Chance für den ländlichen Raum!

Dienstag, 14. Mai 2019
Bildungszentrum für Natur, Umwelt und
ländliche Räume, Flintbek

In Zusammenarbeit mit



Organisatorische Hinweise

Teilnahmebeitrag

20 €

Für Getränke, einen Mittagssnack und Kuchen ist gesorgt.

Anmeldung

Ihre Anmeldung richten Sie bitte **schriftlich** unter Angabe der **Veranstaltung Nr. 2019-41** an das

Bildungszentrum für Natur, Umwelt und ländliche Räume
des Landes Schleswig-Holstein

Hamburger Chaussee 25 | 24220 Flintbek

Fax: 04347 704-790

E-Mail: anmeldung@bnur.landsh.de

Online: www.schleswig-holstein.de/bnur

Das Anmeldeformular und die Teilnahmebedingungen finden Sie hier:

➤ Anmeldung: <https://bit.ly/2Wl2bjA>

➤ Teilnahmebedingungen: <https://bit.ly/2KbPQbZ>

Mit Ihrer Anmeldung erkennen Sie unsere allgemeinen Geschäftsbedingungen an. Sie erhalten kurz vor der Veranstaltung die Seminarbestätigung und die Rechnung.

Anmeldeschluss

Bitte melden Sie sich möglichst bis Mittwoch, 29. Mai 2019 an.

Programmänderungen

Änderungen des Programms und die Möglichkeit der Absage von Veranstaltungen bleiben den Veranstaltern vorbehalten.

Geben Sie dieses Detailprogramm bitte an Interessierte weiter.

Anfahrt zum Tagungsort

Kitz Kieler Innovations- und Technologiezentrum GmbH
Schauenburgerstraße 116
24118 Kiel

Das Kitz befindet sich direkt südlich der Christian-Albrechts-Universität in der Schauenburgerstraße und ist an der Straße Westring ausgeschildert, die Esso-Tankstelle an der Ecke Schauenburgerstraße ist aber auffälliger. Es liegt verkehrsgünstig nahe der Schnellstraße (Olof-Palme-Damm), über die auch die Autobahn in wenigen Minuten zu erreichen ist. Von der Innenstadt und vom Bahnhof kann das Kitz auch problemlos mit dem Fahrrad erreicht werden. Wer das Kitz mit dem Bus erreichen möchte, fährt mit den Linien 81/82 oder 91 bis zur Haltestelle Goetheschule. Und wer das Auto bevorzugt, findet auf dem Gelände einen kostenfreien Parkplatz.



bildungszentrum
für natur, umwelt und ländliche räume
des landes schleswig-holstein



Veranstaltung Nr. 2019-41

Orts- und Quartiersentwicklung: Praxisbeispiele, Fördermöglichkeiten und die Frage der Nachhaltigkeit

Mittwoch, 5. Juni 2019

Kitz Kieler Innovations- und Technologiezentrum, Kiel

In Zusammenarbeit mit



Bildungszentrum für Nachhaltigkeit

Bildungszentrum für Natur, Umwelt und ländliche Räume
des Landes Schleswig-Holstein
Hamburger Chaussee 25 | 24220 Flintbek
T 04347 704-780 | F 04347 704-790
www.schleswig-holstein.de/bnur

Fotos: Rainier Martens



AKADEMIE FÜR DIE LÄNDLICHEN RÄUME
IN SCHLESWIG-HOLSTEIN



Schleswig-Holstein
Ministerium für Energiewende,
Landwirtschaft, Umwelt, Natur
und Digitalisierung



IB.SH
Ihre Förderbank



EKI
Energie- und
Innovationsakademie
Schleswig-Holstein

Seminargebühr

Die Veranstaltung wird durch das Bundesministerium für Ernährung und Landwirtschaft (BMEL) gefördert.

	Seminar- gebühr	Seminar- gebühr ermäßigt ¹⁾
Inkl. Verpflegung ²⁾	40,00 €	30,00 €

¹⁾ Ehrenamtliche Multiplikator*innen, Studierende, ALR- und ASG-Mitglieder
²⁾ Kaltgetränke sind selbst zu zahlen.

Mit der Anmeldung ist die Seminargebühr fällig. Bitte überweisen Sie diese vorab unter Angabe des Stichwortes „ASG-Seminar Bordesholm“ und Ihres Namens auf das folgende Konto:

Agrarsoziale Gesellschaft e.V.
Sparkasse Göttingen
IBAN: DE 57 2605 0001 0001 0870 06
BIC: NOLADE21GOE

Bei kurzfristiger Einzahlung bitten wir am Seminarort um Vorlage des Überweisungsbelegs. Eine Bescheinigung über die Teilnahme sowie über die Seminargebühr kann vor Ort ausgegeben werden. Die Erstattung der Seminargebühr ist nur bei Rücktritt bis fünf Tage vor Seminarbeginn möglich!

Die von Ihnen bei der Anmeldung angegebenen Daten werden von uns und unseren Kooperationspartnern zur Vorbereitung und Durchführung des Seminars sowie zum Zweck des Nachweises gegenüber dem BMEL verwendet. Wenn Sie weitere Auskunft zu den zu Ihrer Person erhobenen Daten erhalten möchten, wenden Sie sich bitte an die ASG.

Gegenüber den Teilnehmer*innen haftet der Veranstalter für andere Schäden als aus der Verletzung des Lebens, des Körpers oder der Gesundheit nur für Vorsatz und grobe Fahrlässigkeit. Dies gilt auch für deliktische Ansprüche und für Handlungen von Erfüllungsgewähr*innen. Die in einem Zusammenhang mit der Veranstaltung stehenden Fahrten werden von den Teilnehmer*innen auf eigene Kosten und Gefahr unternommen; dies gilt insbesondere dann, wenn die Teilnehmer*innen hierfür Fahrgemeinschaften bilden. Die Unwirksamkeit einer dieser Bestimmungen führt nicht zur Unwirksamkeit der übrigen Bestimmungen.

Seminarort und Anmeldung

Hotel Carstens
Holstenstraße 23
24582 Bordesholm



Anmeldung und Rückfragen bitte an:

Ines Möller
Akademie für die Ländlichen Räume Schleswig-Holsteins e.V.
Tel.: 04347-704-800
E-Mail: info@alr-sh.de

Wir erbitten Ihre Anmeldung bis zum 15.11.2019.

Sie erhalten nach Anmeldeschluss eine Bestätigung. Wir weisen darauf hin, dass die Teilnehmerzahl für diese Veranstaltung begrenzt ist.

Veranstalter

Agrarsoziale Gesellschaft e.V.
Kurze Geismarstraße 33, 37073 Göttingen
Tel.: 0551-49709-0, E-Mail: info@asg-goe.de

In Kooperation mit:
Akademie für die Ländlichen Räume Schleswig-Holsteins e.V.
Hamburger Chaussee 25, 24220 Flintbek
Tel.: 04347-704-800, E-Mail: info@alr-sh.de

Programme weiterer ASG-Seminare finden Sie auf unserer Website: www.asg-goe.de

Wir danken für die Unterstützung:



Fotonachweise: AdobeStock, www.hotel-carstens.de



ASG Agrarsoziale
Gesellschaft e.V.



Die Wege werden weiter, die Wartezeiten länger!

Die ärztliche Versorgung auf dem Lande sichern – was ist zu tun?

27. November 2019

24582 Bordesholm

Gefördert durch:



aufgrund eines Beschlusses
des Deutschen Bundestages

Vielen Dank für Ihre Aufmerksamkeit!



AKADEMIE FÜR DIE LÄNDLICHEN RÄUME
SCHLESWIG-HOLSTEINS E.V.





TOP 5

Bericht des Vorstandes und
des Regionalmanagements
zum Sachstand der AktivRegion



LAG-Sachstand

Projekt- und Budgetübersicht

Beschlossene Projekte	50
Bewilligte Projekte	43
Projektbudget 2014-2023 (mit LAG Management)	2.920.828,47 €
Finanzumfang aller Projekte (LAG)	1.589.654,85 €
Verbleibendes Projektbudget (nach LAG-Beschluss)	858.234,42 €

Mitterverschiebung zwischen den LAGn in Schleswig-Holstein

- **LAG AktivRegionen – Beirat am 12.03.2020 (abgesagt)**
 - Umlaufbeschluss über alle AktivRegionen
 - Mittelabzug für die LAG AktivRegion Eider-Treene-Sorge e. V. von ca. 64.000,00 €
 - Dank Mitterverschiebung der letzten Jahre → kein tatsächlich sichtbarer Abzug
- **Datenanalyse durch das Regionalmanagement anstatt einer Evaluierung**

Beantragte Mittelverschiebung

Förderschwerpunkt	Kernthema	verbleibendes IES Budget nach Vorstandsbeschluss 01/2020	Verschiebung	IES Budget 2020 (nach Verschiebung)	IES Budget 2020 (mit landesweiter Umverteilung)	%-Verteilung
LAG Management	-	178.008,51 €	-43.495,39 €	134.513,12 €	464.800,00 €	15,97%
Nachhaltige Daseinsvorsorge	1. Grund- & Gesundheitsversorgung/Innenentwicklung	728.648,97 €	-428.648,97	300.000,00 €	753.855,79 €	25,90%
	2. Mobilität	103.106,93 €	0,00 €	103.106,93 €	159.105,87 €	5,47%
Klimawandel & Energie	3. Klimapakt Eider-Treene-Sorge	29.463,25 €	0,00 €	29.463,25 €	95.388,76 €	3,28%
Wachstum & Innovation	4. Nachhaltiger Natur- & Kulturtourismus	59.514,27 €	140.485,73 €	200.000,00 €	511.230,43 €	17,56%
	5. Neue Dienstleistungen & Neue Produkte	29.127,95 €	102.784,04 €	131.911,99 €	332.206,65 €	11,41%
Bildung	6. Stärkung und Vernetzung von Bildungsangeboten und -orten für Jung und Alt	71.125,41 €	228.874,59 €	300.000,00 €	593.958,23 €	20,41%
Summe		1.020.986,78 €	0,00 €	1.064.482,17 €	2.910.545,73 €	100%

Tabelle: Beantragte Mittelverschiebung und daraus resultierende Budgetverteilung 2020

Regionalbudget 2020

- **Förderung von Kleinstprojekten bis 20.000 € Gesamtinvestition**
- **200.000 € Gesamtbudget pro Jahr pro Region**
- **80 % Förderquote (brutto)**

Eider-Treene-Sorge	2019	2020
Projektanträge	27	41
Mgl. Gesamtinvestitionen	343.000 €	600.000 €
Mgl. Fördersumme	275.000 €	480.000 €
Geförderte Projekte	19	18

Beispielprojekt Regionalbudget

Himmelsbeobachtungsstation Stapel

Gesamtkosten: 19.971,86 €

Förderung: 15.997,49 €

Beispielprojekt Regionalbudget

Mitfahrbänke Amt Arensharde

Gesamtkosten: 14.975,00 €

Förderung: 11.980,00 €



Besuch Ministerin Sütterlin-Waack

- Die Eider-Treene-Sorge GmbH
- AktivRegionen Eider-Treene-Sorge & Südliches Nordfriesland
- Förderprogramm Regionalbudget
- Wünsche für die kommende Förderperiode
- Die AktivRegionen auf Landesebene





TOP 6

Bericht des LLUR



TOP 7

Satzungsänderung - § 10 Arbeitsweise und
Beschlussfassung des Vereins

Satzungsänderung - § 10 Arbeitsweise und Beschlussfassung des Vereins

(6) Der Vorstand ist beschlussfähig, wenn mehr als die Hälfte der Mitglieder des Vorstandes anwesend sind. Der Anteil der nicht kommunalen Partner, die an der Beschlussfassung mitwirken, muss mindestens 50 % betragen.

Bei Beschlussunfähigkeit, die durch die Versammlungsleitung festzustellen ist, kann die Versammlung mit einer Frist von 15 Minuten neu einberufen werden. Die Versammlung ist dann beschlussfähig, wenn mindestens drei stimmberechtigte Mitglieder anwesend sind. Satz 2 gilt entsprechend.

Satzungsänderung - § 10 Arbeitsweise und Beschlussfassung des Vereins

Die Mitgliederversammlung der LAG AktivRegion Eider-Treene-Sorge e.V. beschließt, dass die Satzung der LAG AktivRegion Eider-Treene-Sorge e. V., § 10 (6) um folgenden Satz ergänzt wird:

„Bei Beschlussunfähigkeit, die durch die Versammlungsleitung festzustellen ist, kann die Versammlung mit einer Frist von 15 Minuten neu einberufen werden. Die Versammlung ist dann beschlussfähig, wenn mindestens drei stimmberechtigte Mitglieder anwesend sind. Satz 2 gilt entsprechend.“



TOP 8

Satzungsänderung - § 13 Entschädigung

Satzungsänderung - § 13 Entschädigung

Geschäftsführender Vorstand:

- 1. Vereinsvorsitzende monatliche Entschädigung in Höhe von **150,00 €**
- übrige Mitglieder des geschäftsführenden Vorstandes: **75,00 €** je Sitzungsteilnahme
- Mitglieder des Regionalbudget-Auswahlgremiums (*Ausnahme 1. Vereinsvorsitzende*): **75,00 €** je Sitzungsteilnahme

Satzungsänderung - § 13 Entschädigung

Wirtschafts- und Sozialpartner im Vorstand:

- Aufwandsentschädigung je Sitzungsteilnahme, die sich an der geltenden *Landesverordnung über Entschädigungen in kommunalen Ehrenämtern* orientiert (**33 €**)
(Ausnahme 1. Vereinsvorsitzende)
- Fahrtkosten zu den Vorstandssitzungen werden erstattet. PKW-Nutzung wird mit **0,30 € pro Kilometer** anerkannt (Ausnahme 1. Vereinsvorsitzende)
- Eine entsprechende Entschädigung wird gezahlt, soweit keine anderweitige Erstattung möglich ist
- Ausgenommen von den Aufwandsentschädigungen sind hauptamtliche Funktionsträger.

Satzungsänderung - § 13 Entschädigung

- (1) Die Finanzierung der Entschädigung von Mitgliedern der Gremien der LAG erfolgt außerhalb der ELER-Förderung.
- (2) Die Mitglieder des geschäftsführenden Vorstandes der AktivRegion Eider-Treene-Sorge erhalten jeweils eine pauschale Entschädigung für die Ihnen entstehenden Aufwendungen.
 - a. Dem/Der 1. Vereinsvorsitzenden wird monatlich eine Entschädigung in Höhe von **150,00 €** gewährt.
 - b. Im Vertretungsfalle erhält der/die **Stellvertreter/in** für jeden Tag seiner/ ihrer Vertretungstätigkeit ein Dreißigstel der monatlich gewährten Entschädigung des/der Vorstandsvorsitzenden.
 - c. Die übrigen Mitglieder des geschäftsführenden Vorstandes erhalten für jede Teilnahme an den Sitzungen des geschäftsführenden Vorstandes eine Aufwandsentschädigung in Höhe von **75,00 €**.
 - d. Die Mitglieder des Regionalbudget-Auswahlgremiums, mit Ausnahmen des/der 1. Vereinsvorsitzenden, erhalten für jede Sitzungsteilnahme eine Aufwandsentschädigung in Höhe von **75,00 €**.
- (3) Alle Wirtschafts- und Sozialpartner im Vorstand, mit Ausnahme des/ der 1. Vereinsvorsitzenden, erhalten für jede Teilnahme an den Sitzungen des Vorstandes eine Aufwandsentschädigung, die sich an der geltenden *Landesverordnung über Entschädigungen in kommunalen Ehrenämtern* orientiert.
- (4) Allen Wirtschafts- und Sozialpartnern im Vorstand, mit Ausnahme des/ der 1. Vereinsvorsitzenden, werden die Fahrtkosten zu den Vorstandssitzungen erstattet. Die PKW- Nutzung wird mit **0,30 € pro Kilometer** anerkannt. Eine entsprechende Entschädigung wird gezahlt, soweit keine anderweitige Erstattung möglich ist.
- (5) Ausgenommen von den Aufwandsentschädigungen sind hauptamtliche Funktionsträger.

Satzungsänderung - § 13 Entschädigung

Die Mitgliederversammlung der LAG AktivRegion Eider-Treene-Sorge e.V. beschließt, dass §13 Satzung der LAG AktivRegion Eider-Treene-Sorge e. V. um die Absätze zwei bis fünf ergänzt wird, der die Ehrenamtsvergütung nach dem vorliegenden Vorschlag des Regionalmanagements regelt.



TOP 9

Termine, Ausblick und Verschiedenes

Termine

- 46. Vorstandssitzung 21.09.2020, 18 Uhr
- 47. Vorstandssitzung 14.12.2020, 18 Uhr
- Arbeitskreis Tourismus 10.09.2020, Einladung folgt
- Projektmanagertreffen Herbst 2020

Auf Wiedersehen!



Wir fördern den ländlichen Raum



Landesprogramm ländlicher Raum; Gefördert durch die Europäische Union - Europäischen Landwirtschaftsfonds für die Entwicklung des ländlichen Raums (ELER)
Hier investiert Europa in die ländlichen Gebiete

